

GSM 100

MODELOS:

CELULAR FIXO GSM – ELGIN



MANUAL DO USUÁRIO

ELGIN

ÍNDICE

1 Antes de Usar	
1.1 Parabéns	03
1.2 Informações de segurança	03
1.3 Conteúdo da embalagem	03
1.4 Conhecendo seu aparelho	04
1.4.1 Display	04
1.5 Instalação	06
1.5.1 Cabo espiral	06
1.5.2 Inserindo o SIM Card e colocando a bateria	06
1.5.3 Ligando / Desligando o telefone	08
2 Funções Básicas	08
2.1 Ligar ou desligar o telefone	08
2.2 Recebendo uma Chamada	08
2.3 Realizando uma Chamada	09
2.3.1 A partir do teclado	09
2.3.2 A partir da agenda	09
2.3.3 A partir do registro de chamadas	10
2.4 Função MUDO	10
2.5 Rejeitando uma Chamada	10
3 Agenda de contatos	10
3.1 Visualizar agenda contatos	10
3.2 Adicionar contatos na agenda	11
4 Mensagens de texto - SMS	11
5 Registro de Chamadas	11
6 Ferramentas	12
6.1 Radio FM	12
6.2 Calculadora	06
6.3 Calendário	13
7 STK – Kit da operadora	13
8 Configurações	13
9 GPRS	15
9.1 Configuração GPRS	15
9.1.1 Requisitos mínimos	15
9.1.2 Instalação do driver	17
9.1.3 Instalação da ferramenta GPRS eGo	17
9.1.4 Conexão	17
10 Características do Produto	18
10.1 Características e Recursos	18
10.2 Especificações técnicas	19
11 Resolvendo Problemas	20
12 Certificado de garantia	21
13 Homologação Anatel	23

1 ANTES DE USAR

1.1 Parabéns

Parabéns por adquirir um produto ELGIN de alta qualidade. Por favor, leia atentamente o manual do usuário para compreender todas as características e como seu telefone funciona, assim você poderá desfrutar de todos os recursos do seu aparelho.

1.2 Informações de segurança

Para reduzir o risco de choque elétrico e acidentes, por favor, siga as instruções abaixo antes de utilizar o aparelho.

1. Leia cuidadosamente as instruções deste manual
2. Siga todas as recomendações indicadas
3. NUNCA insira ou retire um cartão SIM com o telefone ligado pois isso pode danificar o cartão SIM e o aparelho. Quando for inserir ou retirar um cartão SIM, desligue o aparelho, remova a bateria e o adaptador de tomada.
4. NUNCA utilize gasolina, tiner, aerossóis ou outros produtos a base de solvente para limpar qualquer parte do seu telefone. Estes produtos podem danificá-lo permanentemente e estes danos não são cobertos pela garantia.
5. Quando necessário, desconecte o telefone das redes elétrica e telefônica, e limpe o telefone com um pano levemente umedecido. Limpar com pano molhado poderá resultar em choque elétrico.
6. Não utilize seu telefone em locais úmidos ou onde há risco de explosão.
7. Ao instalar a bateria, certifique-se de que a polaridade está correta. Utilize apenas baterias fornecidas pela Elgin. O uso de outros tipos de bateria pode provocar acidentes ao usuário e danos ao aparelho.
8. Utilize apenas o adaptador de tomada fornecido com o produto e indicado neste manual. Outros adaptadores podem danificar o aparelho permanentemente.
9. Mantenha o telefone fora do alcance das crianças
10. Suspenda o uso do aparelho caso este esteja danificado
11. NUNCA permita que qualquer parte do aparelho entre em contato com umidade. Equipamentos elétricos podem causar sérios danos quando utilizados por uma pessoa molhada. NUNCA utilize o telefone durante uma tempestade. Danos causados por raios não são cobertos pela garantia.

12. O telefone produz calor durante sua operação. Por isso, não o deixe perto de objetos que possam ser afetados pelo calor emitido por ele.

13. NUNCA se desfaça das baterias da forma convencional. Procure um lugar adequado como um posto de coleta e descarte-as com consciência.

NOTA: Descarte as baterias usadas com consciência, nunca queime ou descarte-as em lugares que elas possam ser perfuradas.

1.3 Conteúdo da embalagem

Certifique-se que todas as peças e partes ilustradas abaixo estão disponíveis de acordo com o modelo do seu aparelho:



Base Principal



Base Principal



Antena



Cabo espiral



Bateria

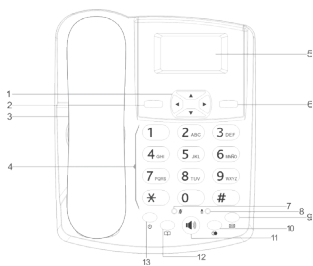


Adaptador de tomada

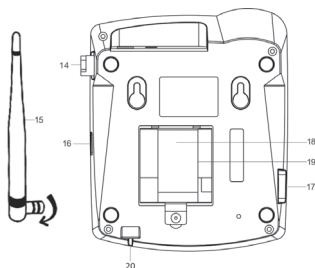


Manual do Usuário

1.4 Conhecendo seu aparelho



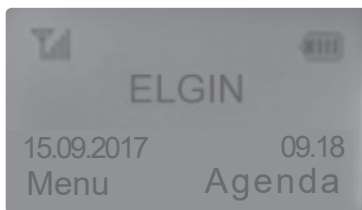
1. Teclas de Navegação
2. Menu
3. Alto-falante
4. Teclado numérico
5. Display
6. Contatos / Voltar
7. LED Mudo
8. LED Campainha
9. Mensagem
10. Enviar / Discar / Rediscar
11. Viva-voz
12. Agenda
13. On / Off



- 14. Conector de Antena
- 15. Antena
- 16. Carregador / USB
- 17. Conector monofone
- 18. Bateria / SIM card
- 19. Tampa da bateria
- 20. Microfone (viva-voz)

1.4.1 Display

Exemplo de display em modo stand-by:



Chamada perdida

indica que você possui uma ou mais chamadas perdidas



Bateria

Indica o nível de carga da bateria



Sinal

Indica o nível de sinal



Mensagem

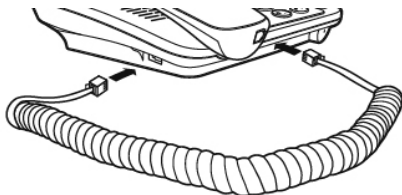
Indica que há uma ou mais mensagens não lidas

1.5 Instalação

Cada tipo de instalação necessita de conexões diferentes, verifique o escopo da sua instalação de forma a realizar as conexões corretas.

1.5.1 Cabo espiral

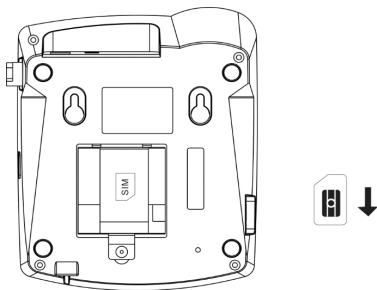
Conecte uma ponta do cabo espiral no monofone e a outra na parte inferior da base do aparelho.



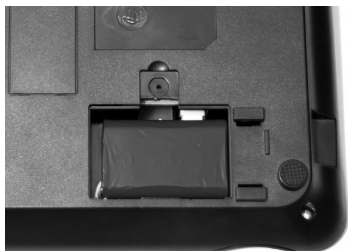
1.5.2 Inserindo o SIM Card e colocando a bateria

Atenção: Toda vez que for inserir ou remover o SIM card, o aparelho deve estar desligado para evitar possíveis danos tanto no aparelho como no SIM card.

- 1) Remova a tampa da bateria na parte inferior do aparelho
- 2) Insira o SIM Card no slot.

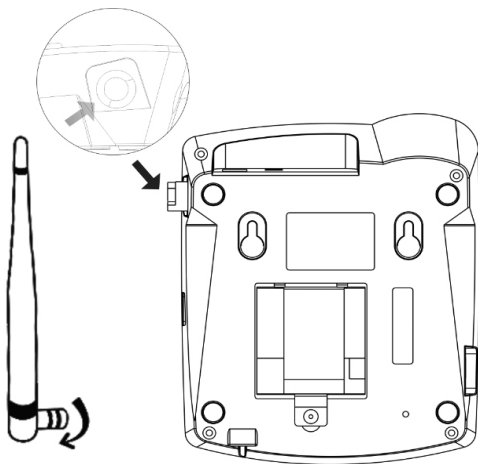


3) Conecte a bateria ao telefone através do terminal da bateria e insira a bateria no seu compartimento



4) Recoloque a tampa da bateria.

5) Rosqueie a antena no seu conector localizado na parte traseira do telefone.



1.5.3 Ligando / Desligando o telefone

Para ligar ou desligar o telefone, mantenha pressionada a tecla ON/OFF por 4 segundos.

Ligando o aparelho ele entrará no modo de busca de rede para localizar a operadora do SIM Card instalado e quando localizar, o nome da rede e o nível do sinal será mostrado no display.

Caso não tenha instalado o SIM Card ou a instalação não está correta, o display exibirá uma mensagem solicitando que insira o SIM Card. Recomenda-se desligar o aparelho e verificar se a instalação está correta.

OBS: Alguns SIM Cards podem estar protegidos pelo PIN ou bloqueados. Quando protegido, digite o PIN correto para desbloqueio. Quando bloqueado, é necessário digitar o PUK para o desbloqueio.

2 Funções Básicas

Todas as instruções deste manual assumem que o monofone está no modo de Stand-by. Para colocá-lo no modo Stand-by, pressione duas vezes a tecla de viva-voz (📞).

2.1 Ligar ou desligar o telefone

Para ligar ou desligar o telefone, mantenha pressionada a tecla ON/OFF por 4 segundos.

2.2 Recebendo uma Chamada

Quando uma chamada é recebida, o número do chamador será mostrado no display. Se o número recebido estiver armazenado, exatamente da mesma forma, na agenda, o display mostrará o nome do chamador.

1) Para atender a chamada, retire o monofone do gancho ou pressione a tecla (📞)

2) Para finalizar a chamada, coloque o monofone no gancho ou pressione a tecla (📞) caso esteja usando o viva-voz.

Após o atendimento, o display mostrará a duração da chamada.

Observações:

- Caso uma melodia polifônica esteja selecionada, o toque pode continuar por alguns segundos após o atendimento.

- Se desejar não atender uma chamada, pressione a tecla “Rejeitar” enquanto o telefone toca para rejeitá-la.


Obs: Durante as chamadas o display disponibilizará as opções “Colocar...” para colocar em espera e “Menu” com as seguintes possibilidades: Adicionar nova chamada, Colocar em espera, ativar/desativar o Mudo, Ajustar volume, Agenda e Registro de chamada.

2.3 Realizando uma Chamada



Existem algumas formas para realizar uma chamada, verifique a seguir quais são essas formas.

Durante as chamadas o display mostrará no menu “Opções” as seguintes possibilidades: Reter a chamada atual, Terminar a chamada, Acessar a agenda e registros de chamadas, Acessar ou escrever mensagens e ativar/desativar o Mudo


2.3.1. A partir do teclado

- 1) Retirar o monofone do gancho ou pressione a tecla. 
- 2) Discar o número de telefone desejado através do teclado numérico. Conforme os números são digitados, eles serão mostrados no display. Pressione a tecla “Excluir” para apagar dígitos errados.
- 3) Pressione a tecla ENVIAR ou aguarde a discagem automática.

2.3.2 A partir da agenda


- 1) Pressione a tecla 
- 2) Pressione as teclas  para localizar o contato desejado
- 3) Pressione a tecla ENVIAR para iniciar a discagem.

2.3.3. A partir do registro de chamadas

- 1) Pressione a tecla ENVIAR
- 2) Pressione as teclas  para localizar o contato desejado
- 3) Pressione a tecla ENVIAR para iniciar a discagem.

2.4 Função MUDO

Durante a conversa, é possível desligar temporariamente o microfone, assim a pessoa com quem se fala não poderá te ouvir. Para ligar ou desligar o MUDO.

- 1) Selecione MENU durante a conversa.
- 2) Pressione as teclas  até a opção Mudo
- 3) Escolha a opção MUDO e pressione OK.



2.5 Rejeitando uma Chamada

O usuário pode rejeitar uma chamada quando não quiser atendê-la, basta pressionar a tecla REJEITAR enquanto o telefone está tocando. A pessoa que ligou receberá uma mensagem da sua operadora alertando sobre a indisponibilidade.

3 Agenda de contatos

O GSM100 permite o armazenamento de até 300 contatos na sua memória. Além disso, é possível armazenar contatos nos cartões SIM, mas note que os cartões SIM têm diferentes capacidades de armazenamento, consulte sua operadora para confirmar a capacidade.

3.1 Visualizar agenda contatos


- 1) Para visualizar os contatos da agenda, no modo Stand-by pressione a tecla 
- 2) Em seguida pressione as teclas  para alternar entre os contatos disponíveis
- 3) Selecione OPÇÕES para ter acesso ao menu de opções onde pode-se chamar, enviar um SMS, editar, copiar para o SIM, Mover para o SIM, excluir e adicionar ao grupo.

3.2 Adicionar contatos na agenda

1) Pressione MENU

2) Utilizando as teclas  localize AGENDA e pressione SELECIONAR

3) Utilizando as teclas  localize NOVO e pressione SELECIONAR

4) Pressione as teclas  para definir onde deseja armazenar o novo contato (SIM ou Telefone) em seguida pressione SELECIONAR

5) Digite o nome e selecione a opção OK.

6) Digite o número e selecione a opção OK

Obs: Em caso de digitação errada (caractere ou número), selecione LIMPAR. Cada vez que esta tecla é pressionada, o último caractere é apagado.

4 Mensagens de texto - SMS

O recurso de mensagens de texto deve ser disponibilizado pela sua operadora. Consulte a disponibilidade a as condições deste serviço junto a sua operadora. Através do menu MENSAGEM pode-se optar por Escrever mensagem, acessar a Caixa de Entrada, Pasta de Saída, Rascunhos, Modelos, Configurações de SMS, Capacidade de mensagens ou Excluir todas as mensagens.

Pressione a tecla  ou Selecione MENU e utilize as teclas  para localizar e selecionar a opção MENSAGEM.

5 Registro de Chamadas

1) Selecione MENU

2) Pressione as teclas  até a opção REGISTRO DE CHAMADAS, pressione SELECIONAR.

3) Pressione as teclas  até a opção desejada e pressione OK

a. Chamadas perdidas – lista das chamadas que não foram atendidas

b. Chamadas discadas – lista das chamadas realizadas

- c. Chamadas recebidas – lista das chamadas atendidas
- d. Duração da chamada – mostra a duração da última chamada, duração das recebidas e duração das discadas

Em todas listas de chamadas perdidas, discadas ou recebidas o menu OPÇÕES permite acesso às seguintes funções: Chamar, detalhes da chamada, salvar, Escrever mensagem de texto, Excluir e Excluir tudo.

6 Ferramentas

6.1 Radio FM

1) Selecione MENU


2) Pressione as teclas  até a opção FERRAMENTAS, pressione SELECIONAR.

3) Pressione as teclas  até a opção RADIO FM, pressione SELECIONAR

Este recurso possui as seguintes facilidades:

- a. Pesquisa Automática – o aparelho buscará automaticamente pelas melhores rádios disponíveis
- b. Lista de Canais – exibe a lista de toda as rádios sintonizadas
- c. Salvar – permite criar uma lista das rádios preferidas
- d. Busca Manual – permite realizar uma busca manual da rádio desejada através da frequência da estação
- e. Música de fundo – coloca o telefone em stand by mantendo o rádio ligado

Enquanto o rádio estiver ligado:

- a. Teclas * e # : navegam entre as opções de rádios disponíveis
- b. Teclas  : Controlam o volume do rádio


6.2 Calculadora

1) Selecione MENU


2) Pressione as teclas  até a opção FERRAMENTAS, pressione SELECIONAR.

3) Pressione as teclas  até a opção CALCULADORA, pressione SELECIONAR.

4) Digite o primeiro número.

5) Pressione MENU seguido das teclas  para localizar a operação desejada onde: M+ soma, M- subtrai, M* multiplica e M/ divide.

6) Digite o segundo número.

7) Pressione MENU seguido das teclas  para localizar a opção IGUAL e pressione OK para obter o resultado da operação.


Obs: Para inserir o ponto que definir a parte decimal em diante, pressione a tecla *

Para trocar o sinal pressione a tecla #

6.3 Calendário

1) Selecione MENU

2) Pressione as teclas  até a opção FERRAMENTAS, pressione SELECIONAR.

3) Pressione as teclas  até a opção CALENDÁRIO, pressione SELECIONAR

4) Utilize as teclas  navegue pelo calendário.

7 STK – Kit da operadora

Esse menu permite acessar uma variedade de serviços disponibilizados pela operadora.

Selecione o serviço desejado através do menu de serviço. Para obter a lista de serviços disponíveis para o seu telefone ou para receber assistência em qualquer um destes serviços, entre em contato com sua operadora.

Atenção: cada operadora dispõe de pacotes diferentes e conseqüentemente Menus diferentes.

8 Configurações

Neste Menu é possível alterar configurações do aparelho (idioma, luz de fundo, bloqueio de teclas, etc.), data & hora, sons, contraste do display, Alarmes, ajustes de segurança (PIN por exemplo), serviços de chamada, função GPRS e restaurar configuração de fábrica.

1) Pressione MENU

2) Utilizando as teclas  localize CONFIG e pressione SELECIONAR

3) Pressione as teclas  para acessar as configurações desejadas. Entre as opções temos:

- a. Configurações do aparelho – neste menu podemos alterar o idioma, ajustar a luz de fundo, configurar a discagem rápida, configurar o bloqueio do teclado e o atendimento em qualquer tecla.
- b. Hora & Data: pode-se ajustar a data e hora do aparelho, definir o formato da data, definir o tipo de separador de data e o formato da área.
- c. Som: realizar as configurações de áudio para campainha e volume.
- d. Contraste: ajuste de contraste do display
- e. Alarme: permite configurar até 3 alarmes distintos.
- f. Segurança: configurações de PIN, código de telefone, privacidade e número fixo de discagem.
- g. Serviços de chamadas: configurações de rede, desvio de chamadas, chamada em espera, chamada proibida, filtro de chamada, entre outros.
- h. GPRS: Configurações de conta, serviço GPRS, Roaming de dados e definições de conexão
- i. Restaurar configurações: restaura configurações – requer senha

9 GPRS

O GSM100 pode ser utilizado como um modem para conexões através de GPRS (General packet radio servisse ou Serviço de rádio de pacote geral). Os arquivos (drivers) e instruções de configuração também estão disponíveis no CD que acompanha o produto.

A utilização deste tipo de conexão requer configurações de hardware e software, além de informações da sua operadora.

Antes de iniciar a configuração, verifique com sua operadora qual é o APN, usuário e senha para rede GPRS, pois estas informações são pertinentes a cada operadora. Para maiores detalhes entre em contato com sua operadora e informe-se sobre as características deste serviço.

Atenção: Conexões GPRS dependem de suporte da sua operadora e podem ser tarifados.

9.1 Configuração GPRS

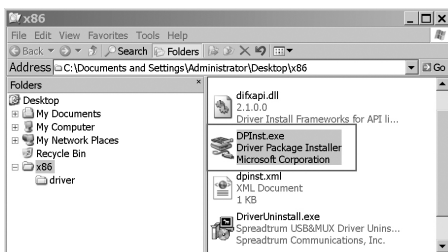
9.1.1 Requisitos mínimos:

A ferramenta GPRS pode ser executada em Windows 2000/XP/Vista/Windows 7

Pelo menos uma Porta USB deve estar disponível.

9.1.2 Instalação do driver

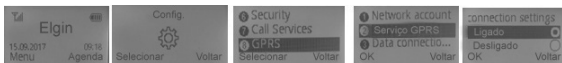
- 1) Mantenha o telefone desconectado do computador.
- 2) Abra o diretório ".\driver\x86", Double-click "DPIInst.exe" para instalar o software. Para windows 64 selecione o diretório ".\driver\x64\DPIInst.exe".



- 3) Clique em "Next" para iniciar a instalação. Quando finalizar a tela abaixo será exibida:



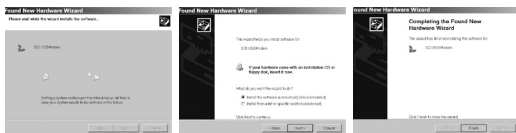
- 4) Clique em “Finish” para completar a instalação.
- 5) Insira o SIM card no telefone e ligue-o.
- 6) Após a inicialização do telefone, pressione Menu -> Config -> GPRS -> Serviço GPRS -> Ligado



- 7) Utilize um cabo micro USB para conectar o telefone ao computador, então selecione “Comunicação dados” no telefone.



- 8) Continue a instalação do driver no computador conforme indicado a seguir.



- 9) Clique em “Next” para completar instalação do driver.



- 10) Clique em “Finish” para completar instalação do driver da porta UART.



9.1.3 Instalação da ferramenta GPRS eGo

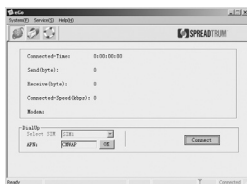
1) Execute o arquivo "Setup.exe" para instalar o software eGo



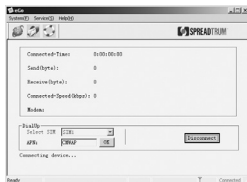
9.1.4 Conexão

O procedimento de conexão está descrito a seguir:

- 1) Execute a ferramenta eGo.
- 2) Clique em "Connect" no canto direito inferior.



3) Quando o telefone se conectar com sucesso, o botão "Connect" mudará para "Disconnect", ao mesmo tempo, o ícone na barra de ferramentas ficará verde e os contadores de tempo de conexão (Connected time), de envio de dados (Send byte) e recebimento de dados (Received byte) iniciarão as contagens conforme a utilização em tempo real.



4) Para finalizar a utilização, basta clicar em "Disconnect".

10 Características do Produto

Celular GSM fixo Quad Band desbloqueado. O GSM100 é desbloqueado e pode ser utilizado com um ou dois cartão SIM de qualquer operadora.

Solução ideal para locais onde o sinal das operadoras é deficiente.

10.1 Características e Recursos

- Desbloqueado para qualquer operadora
- Viva-voz
- Sinal de linha no monofone e no viva-voz
- Acesso à internet através de GPRS*
- Agenda com até 300 posições no telefone (capacidade do SIM card depende do tipo)
- Suporte a Mensagem de Texto* – SMS
- Rediscagem das últimas chamadas
- 20 melodias de toque
- 7 alertas para mensagens
- 8 níveis de volume de campainha
- Tons de teclas habilitáveis
- Segurança - bloqueio de discagem por senha
- Pré-discagem
- Duração da chamada no display
- 2 idiomas disponíveis
- Alarme com snooze
- Display luminoso
- Registro das últimas 20 chamadas perdidas, 20 chamadas recebidas e 20 chamadas discadas
- Armazena até 100 mensagens no telefone (capacidade do SIM card depende do tipo)
- Antena removível com conector de antena TNC
- Caixa postal, chamada em espera, desvio de chamadas, conferência e identificação de chamadas*
- Relógio e alarme
- Display luminoso
- Bateria recarregável

- Alimentação bivolt
- Calculadora
- 8 memórias de discagem rápida
- Uso em mesa ou parede
- * Conforme plano e disponibilidade da operadora.

10.2 Especificações técnicas

Dimensões	192 x 145 x 70 mm
Peso	590g
Frequências	Quadriband - 850/900/1800/1900 MHz
Rede	GSM
Ganho da Antena	2dB
Tipo do Conector da antena	TNC
Sensibilidade de recepção	-102dB
temperatura ambiente	0°C ~ 40°C
Umidade	0% ~ 85%
Alimentação:	<ul style="list-style-type: none"> - Adaptador de tomada AC/DC - ENTRADA 100~240Vca 50/60Hz / SAÍDA 5Vcc - Bateria Li-ion recarregável 3,7V – 800mAh - Autonomia de até 3 horas em conversação e até 120 horas em repouso c

11 Resolvendo Problemas

Sintoma	Ação
Não Funciona	- Verifique se o adaptador de tomada está conectado corretamente
	- Verifique se a bateria está carregada
	- Verifique e a bateria está instalada corretamente
	- Remova a bateria e tente ligar o aparelho apenas com o adaptador (uma bateria danificada pode impedir que o telefone ligue)
Sem tom de discar	- Verifique a intensidade de sinal do cartão SIM
	- Verifique se o adaptador SIM foi instalado corretamente
Nada aparece no display	- Verifique se o adaptador de tomada está conectado corretamente
	- Verifique se a bateria está instalada corretamente
	- Verifique se o telefone está ligado
A bateria parece durar pouco	- Certifique-se de que a bateria utilizada é a bateria correta
	- Curta duração da bateria pode indicar que a substituição é necessária
Identificador de chamadas não funciona	- Certifique-se de que você contratou o serviço de identificação de chamadas junto a sua operadora e de que o mesmo está operando normalmente.
	- O assinante chamador pode ter optado por ocultar sua identificação
Não recebe mensagens	- Verifique se a mensagens não está cheia e apague algumas mensagens se estiver
Não se ouve os alertas e as mensagens	- Ajuste o volume dos alertas
O telefone não apresenta sinal	- Verifique se a antena está conectada corretamente
	- Caso esteja utilizando uma antena externa, tente girá-la um pouco
Erro no funcionamento	- Desconecte a bateria e o adaptador por 30 segundos, reconecte-os em seguida e tente ligar o aparelho

12 Certificado de garantia

Este Certificado de Garantia é uma vantagem adicional oferecida pela Elgin S/A ao Sr. Consumidor, porém, para que o mesmo tenha validade, é imprescindível que seja apresentada a cópia legível, sem emendas ou rasuras, da nota fiscal de compra do produto, o qual deve estar discriminado de forma clara e individualizado no corpo dessa nota. O não atendimento dessas condições tornará sem efeito o que está previsto neste documento de garantia.

Assim ficam expressas as seguintes condições de garantia:

1. Esta garantia estipula que todas as peças, partes e componentes, exceto aquelas descritas no item 2, ficam garantidos contra eventuais defeitos de fabricação pelo prazo de 365 (trezentos e sessenta e cinco) dias, que é a soma do prazo de lei e a garantia contratual oferecida pela Elgin, contados a partir da data de emissão da nota fiscal de compra, que passa a ser parte integrante deste CERTIFICADO.

2. A bateria recarregável, adaptador de voltagem e cabo de comunicação são exceção ao prazo mencionado no item 1. Esses itens são garantidos contra defeitos de fabricação por 90 (noventa) dias, contados a partir da data de emissão da nota fiscal de compra, conforme previsto pelo Código de Defesa do Consumidor.

3. Fica convencionado que esta garantia perderá totalmente a sua validade se ocorrer uma das hipóteses expressas a seguir:

- a) Se o produto for alterado, adulterado, fraudado ou corrompido;
- b) Se o produto for examinado, ajustado ou consertado por pessoa não autorizada pela Elgin;
- c) Se os selos de identificação do produto ou de seus módulos apresentarem sinais de violação, danificação ou estiverem ausentes;
- d) Se qualquer peça, parte ou componente agregado ao produto se caracterizar como não genuíno;

- e) Danos ocasionados por transporte ou mau acondicionamento, danos causados por líquidos, agentes químicos, vazamento de pilhas, pela presença de insetos, resíduos ou corpos estranhos no seu interior, má conservação ou uso, manuseio ou instalação incorretos;
- f) Se ocorrer a ligação do produto em tensão elétrica diversa da especificada ou que essa seja instável.

4. Estão excluídos desta garantia os eventuais defeitos decorrentes do desgaste natural do produto, uso abusivo ou por ter sofrido danos causados por acidentes, agentes da natureza (descargas atmosféricas, inundações, etc.) ou, ainda, pela negligência do Senhor Consumidor no cumprimento das instruções do manual do usuário.

5. Esta garantia é do tipo balcão e não cobre atendimento domiciliar, despesas com seguro e transporte, sendo essas por conta e risco do Senhor Consumidor. Todas as informações relativas ao atendimento técnico e eventuais aprovações ou reprovações de orçamentos ou de procedimentos devem ser efetuados pelo Senhor Consumidor ou seu representante legal diretamente no posto autorizado onde entregou o produto para reparo.

6. Obriga-se a Elgin a prestar serviços técnicos somente aos produtos de sua comercialização e nas localidades onde possua assistência técnica autorizada. A lista de assistências técnicas autorizadas, impressa ou divulgada via internet, pode sofrer alterações sem prévio aviso. Assim recomenda-se contatar, previamente, o posto autorizado escolhido ou ligar para o SAC da Elgin.

7. Mesmo na hipótese de defeito de fabricação, esta garantia não cobrirá prejuízos de valor moral, estimativo ou autoral. Em nenhuma hipótese serão reembolsados eventuais prejuízos causados pela perda de dados, informações ou qualquer prejuízo decorrente de lucros cessantes.

A leitura, compreensão e cumprimento das determinações e instruções dos manuais que acompanham o produto são partes integrantes deste certificado de garantia.

13 Homologação Anatel

Este produto está homologado pela ANATEL, de acordo com os procedimentos regulamentados pela resolução 242/2000, e atende aos requisitos técnicos aplicados. Para maiores informações consulte o site da ANATEL. – www.anatel.gov.br



ATENDIMENTO AO CONSUMIDOR

0800 70 (Elgin) 35446

Grande São Paulo: 3383-5555

sac@elgin.com.br

www.elgin.com.br



ELGIN

 **SAC 0800 70 35446**

GRANDE SP 11 3383 5555 WWW.ELGIN.COM.BR